

MapSource

software di mappatura

© Copyright 2008 Garmin Ltd. o società affiliate

Garmin International, Inc.
1200 East 151st Street,
Olathe, Kansas 66062, USA
Tel. (913) 397.8200 oppure
(800) 800.1020
Fax. (913) 397.8282

Garmin (Europe) Ltd.
Liberty House, Hounslow Business Park,
Southampton, Hampshire, SO40 9RB, UK
Tel. +44 (0) 870.8501241
(fuori dal Regno Unito)
0808 2380000 (nel Regno Unito)
Fax. +44 (0) 870.8501251

Garmin Corporation
No. 68, Jangshu 2nd Road,
Shijr, Taipei County, Taiwan
Tel. 886/2.2642.9199
Fax. 886/2.2642.9099

Tutti i diritti riservati. Nessuna sezione del presente manuale può essere riprodotta, copiata, trasmessa, distribuita, scaricata o archiviata su un supporto di memorizzazione per qualsiasi scopo senza previa autorizzazione scritta di Garmin, salvo ove espressamente indicato. Garmin autorizza l'utente a scaricare una singola copia del presente manuale su un disco rigido o su un altro supporto di memorizzazione elettronica per effettuare la visualizzazione, nonché a stampare una copia del suddetto o di eventuali versioni successive, a condizione che tale copia elettronica o cartacea riporti il testo completo di questa nota sul copyright. È inoltre severamente proibita la distribuzione commerciale non autorizzata del presente manuale o di eventuali versioni successive.

Le informazioni contenute nel presente documento sono soggette a modifica senza preavviso. Garmin si riserva il diritto di modificare o migliorare i prodotti e di apportare modifiche al contenuto senza obbligo di preavviso nei confronti di persone o organizzazioni. Visitare il sito Web Garmin (www.garmin.com) per aggiornamenti e informazioni aggiuntive sull'utilizzo e il funzionamento di questo e altri prodotti Garmin.

Garmin®, BlueChart®, MapSource®, e iQue® sono marchi registrati e Que™ è un marchio di Garmin Ltd. o società affiliate, registrati negli Stati Uniti e in altri paesi. L'uso di tali marchi non è consentito senza consenso esplicito da parte di Garmin.

Google Earth™ è un marchio registrato di Google Inc.

La presente versione in italiano del manuale dell'utente dell'unità MapSource redatto in lingua inglese (numero parte Garmin 190-00417-20, revisione E) viene fornita per praticità. Se necessario, consultare la versione aggiornata del manuale in lingua inglese relativo al funzionamento e all'utilizzo dell'unità MapSource.

Giugno 2008

Numero parte 190-00417-31 Rev. C

Stampato in Taiwan

Introduzione	ii	Ricezione di dati dall'unità GPS	15
Numero di serie	ii	Creazione e modifica di waypoint	16
Come contattare Garmin.....	ii	Creazione di waypoint	16
Informazioni sui dati mappa	ii	Modifica dei waypoint	17
Installazione di MapSource	1	Ricerca delle località	17
Sblocco delle mappe	1	Ricerca delle località più vicine e delle località	
Codici di sblocco e codici tagliando.....	1	trovate di recente.....	18
Visualizzazione dei codici di sblocco.....	3	Creazione e modifica delle rotte	19
Recupero dei codici di sblocco:.....	4	Creazione delle rotte.....	19
Registrazione del prodotto.....	4	Modifica delle rotte.....	20
Modifica o rimozione di MapSource	5	Percorsi	21
Riparazione di MapSource	5	Visualizzazione dei percorsi	21
Modifica delle aree di copertura	5	Filtro dei percorsi.....	22
Rimozione di MapSource	6	Personalizzazione di MapSource	22
Collegamento dell'unità GPS a un computer	6	Informazioni su Google Earth™	22
Uso di MapSource	8	Avvisi e precauzioni	23
Componenti di MapSource	8	Indice	24
Caricamento di mappe nell'unità			
GPS Garmin	9		
Selezione delle mappe	9		
Aggiunta di mappe da più prodotti MapSource.....	11		
Trasferimento dei dati MapSource	12		
Utenti iQue®	12		
Invio di dati all'unità GPS	14		

Per ricevere ulteriori istruzioni mentre si utilizza MapSource, fare clic su **Guida > Guida di MapSource** oppure premere **F1** sulla tastiera per aprire i file della Guida di MapSource.

INTRODUZIONE

Grazie per aver scelto Garmin® MapSource®, lo strumento completo per la gestione dell'unità GPS Garmin. MapSource fornisce dati geografici dettagliati che è possibile visualizzare sul computer o caricare sull'unità GPS. Il presente manuale viene fornito come introduzione. Per informazioni dettagliate sull'utilizzo di MapSource, fare riferimento alla Guida.

Numero di serie

Utilizzare questa area per registrare il numero di serie (numero di 8 cifre presente sul retro della confezione) nel caso in cui il software MapSource sia stato perso, rubato o necessiti di assistenza. Tenere la ricevuta di acquisto originale in un luogo sicuro oppure allegare una fotocopia al manuale.

Numero di serie: ____ _

Come contattare Garmin

Contattare Garmin in caso di domande o difficoltà a MapSource.

Negli Stati Uniti, contattare il servizio di assistenza Garmin chiamando il numero 913/397.8200 o 800/800.1020, dal lunedì al venerdì, dalle 8 alle 17 (fuso orario centrale) oppure inviando un'e-mail all'indirizzo www.garmin.com/support.

In Europa, contattare Garmin (Europe) Ltd. al numero +44 (0) 870.8501241 (fuori dal Regno Unito) o 0808 2380000 (nel Regno Unito).

Informazioni sui dati mappa

Uno degli obiettivi di Garmin è fornire ai clienti la cartografia più completa e precisa possibile a un costo contenuto. Vengono utilizzate una serie di fonti statali e private, individuabili nella documentazione del prodotto e nei messaggi relativi al copyright. Tutte le fonti di dati possono contenere dati imprecisi e incompleti. In alcuni paesi, le informazioni su mappe complete e precise non sono disponibili o sono proibitive in termini di costi.

Se la fonte di dati non contiene una caratteristica oppure un elemento viene individuato nella posizione errata o identificato non correttamente, questo verrà identificato non correttamente o non verrà visualizzato affatto sulla cartografia Garmin. Ciascun prodotto MapSource ha i suoi punti forti e deboli e non tutti sono adatti a un particolare scopo. Ricordarsene sempre durante l'uso e quando si sfruttano i vantaggi della cartografia.

Garmin incoraggia i clienti a riportare eventuali errori trovati nelle mappe digitali completando l'apposito modulo presente nella sezione Cartography del sito Web:
www.garmin.com/cartography/mapSource/errorForm.html.

INSTALLAZIONE DI MAPSOURCE

Sblocco delle mappe

Alcuni prodotti MapSource devono essere sbloccati prima di poter utilizzare i dati mappa dettagliati. Se il prodotto deve essere sbloccato, l'utente troverà un foglio nella confezione del prodotto con un codice di sblocco o un codice tagliando.

Quando si utilizza MapSource per la prima volta con le mappe bloccate installate, nella finestra di dialogo Mappe bloccate rilevate viene richiesto di sbloccarle. È anche possibile sbloccare le mappe da MapSource. Fare clic su **Utilità > Gestisci prodotti mappe**.

Codici di sblocco e codici tagliando

Un **Codice di sblocco** è costituito da 25 caratteri ed è stampato su un foglio giallo o sulla confezione del prodotto. Consente di sbloccare tutte le mappe associate al prodotto MapSource. Il foglio giallo contiene anche un numero di serie e un codice di registrazione a 7 cifre. I codici di sblocco sono disponibili sulle periferiche Garmin dotate di software di mappatura. Per sbloccare il prodotto con un codice di sblocco a 25 cifre, vedere [pagina 2](#).

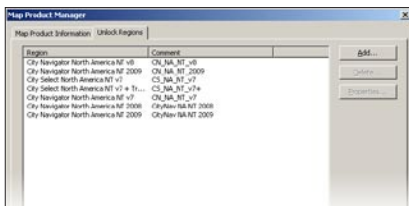
Un **Codice tagliando** contiene 8 cifre e viene stampato sul Certificato di sblocco. Consente di sbloccare una regione di mappe del prodotto MapSource. Il codice tagliando è incluso nel software fornito separatamente. Per sbloccare il prodotto con un codice tagliando a 8 cifre, vedere [pagina 2](#).



NOTA: Tenere il codice di sblocco o il codice tagliando in un luogo sicuro. Queste informazioni potrebbero essere utili se occorre installare nuovamente MapSource. Garmin non fornisce rimborsi o sostituzioni dei codici di sblocco MapSource.

Per sbloccare il prodotto con un codice di sblocco di 25 cifre:

1. In MapSource, fare clic su **Utilità > Gestisci prodotti mappe**.
2. Selezionare la scheda **Sblocco regioni**, quindi fare clic su **Aggiungi**.



Procedura guidata di sblocco

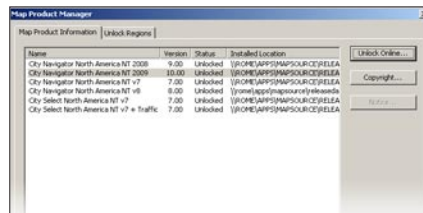
3. Fare clic su **Digitando il certificato di sblocco, se disponibile**. Fare quindi clic su **Avanti**.

Per sbloccare il prodotto con un codice tagliando a 8 cifre:



NOTA: Per la seguente procedura è necessaria una connessione a Internet.

1. In MapSource, fare clic su **Utilità > Gestisci prodotti mappe**.
2. Selezionare un prodotto mappa nell'elenco e fare clic su **Sblocca online**. Nel proprio browser Web viene caricata la pagina Sblocco mappe.



Immettere il codice tagliando.

3. Se il plugin Garmin Communicator non è installato sul computer, seguire le istruzioni visualizzate sulla pagina Sblocco mappe per installarlo.
4. Collegare l'unità GPS al computer. Per ulteriori informazioni, vedere [pagina 6](#) o consultare il manuale dell'utente dell'unità GPS.

5. Fare clic su **Trova periferiche**. Selezionare la periferica nell'elenco a discesa, se necessario. L'ID unità della periferica in uso viene visualizzato nel relativo campo.
6. Immettere il numero di serie riportato sulla periferica.
7. Immettere il codice tagliando a 8 cifre trovato nel certificato di sblocco. Fare clic su **Sblocca mappa**. È ora possibile chiudere Gestore prodotti mappe e utilizzare MapSource.

Visualizzazione dei codici di sblocco

Se si desidera visualizzare il codice di sblocco, è possibile farlo utilizzando Gestore prodotti mappe.

Per visualizzare i codici di sblocco installati:

1. In MapSource, fare clic su **Utilità > Gestisci prodotti mappe**.
2. Selezionare la scheda **Sblocco regioni**.
3. In Gestore prodotti mappe viene visualizzato un elenco di tutti i prodotti MapSource installati.

Per visualizzare il codice di sblocco per un prodotto, selezionare il prodotto e fare clic su **Proprietà**.

Per eliminare un codice di sblocco per un prodotto, selezionare il prodotto e fare clic su **Elimina**.

Recupero dei codici di sblocco:

È possibile recuperare i codici di sblocco da Garmin fornendo l'ID unità e il numero di serie della periferica in uso.



NOTA: Per la seguente procedura è necessaria una connessione a Internet.

1. In MapSource, fare clic su **Utilità > Gestisci prodotti mappe**.
2. Selezionare un prodotto mappa nell'elenco e fare clic su **Sblocca online**.
3. Se il plugin Garmin Communicator non è installato sul computer, seguire le istruzioni visualizzate sulla pagina Sblocco mappe per installarlo.
4. Collegare l'unità GPS al computer. Per ulteriori informazioni, vedere [pagina 6](#) o consultare il manuale dell'utente dell'unità GPS.
5. Fare clic su **Trova periferiche**. Selezionare la periferica nell'elenco a discesa, se necessario. L'ID unità della periferica in uso viene visualizzato nel relativo campo.
6. Immettere il numero di serie riportato sulla periferica.

7. Fare clic su **Recupera codici di sblocco**. I codici di sblocco vengono ripristinati in MapSource.

Registrazione del prodotto

Se il prodotto non è stato ancora registrato utilizzando la Procedura guidata di sblocco, è possibile farlo nel sito Web Garmin all'indirizzo <http://my.garmin.com>.

Si consiglia di registrare il prodotto MapSource per trarre notevoli vantaggi:

- Ricevere una notifica quando sono disponibili nuovi aggiornamenti.
- Disporre della prova di acquisto in caso il prodotto richieda assistenza.
- Accedere agli aggiornamenti dei dati mappa a costi inferiori.

Modifica o rimozione di MapSource

È possibile riparare MapSource se viene danneggiato. Per alcuni prodotti MapSource, è possibile modificare l'area di copertura regionale. È anche possibile rimuovere i prodotti MapSource dal computer.

Riparazione di MapSource

Per alcuni prodotti MapSource, è possibile riparare MapSource se viene danneggiato. Se questa opzione non è disponibile, è possibile disinstallare e reinstallare il prodotto.



NOTA: Per riparare MapSource sono necessari i dischi di installazione del prodotto.

Per riparare MapSource:

1. Inserire il disco di installazione di MapSource nell'unità disco del computer. Viene aperta la procedura guidata di installazione. Fare clic su **Avanti**.
2. Selezionare **Ripara** e fare clic su **Avanti**.
3. Seguire le altre istruzioni per riparare MapSource.

Modifica delle aree di copertura

Alcuni prodotti di mappa dettagliati MapSource consentono di modificare le aree di copertura regionale. In questo caso, viene visualizzata l'opzione **Modifica** quando si apre la procedura di installazione guidata di MapSource.



NOTA: Per modificare MapSource sono necessari i dischi di installazione di MapSource.

Per aggiungere o rimuovere specifiche aree di copertura:

1. Inserire il disco di installazione di MapSource nell'unità disco del computer. Viene aperta la procedura guidata di installazione. Fare clic su **Avanti**.
2. Selezionare **Modifica** e fare clic su **Avanti**.
3. Selezionare le aree da aggiungere o rimuovere. Fare clic su **Avanti**.
4. Seguire le altre istruzioni per modificare MapSource.

Rimozione di MapSource

È possibile rimuovere qualsiasi prodotto MapSource dal computer senza utilizzare i dischi di installazione MapSource.

Per rimuovere MapSource:

1. Fare clic sul pulsante **Start**. Selezionare **Impostazioni > Pannello di controllo**.
2. Nella pagina Pannello di controllo, selezionare **Installazione applicazioni**.
3. Evidenziare **MapSource** e fare clic su **Cambia/ Rimuovi**.
4. Seguire le istruzioni per rimuovere MapSource.

OPPURE

1. Fare clic sul pulsante **Start**. Selezionare **Programmi > MapSource > Installazione guidata di prodotto MapSource** (se disponibile).
2. Fare clic su **Avanti**.
3. Selezionare **Rimuovi**.



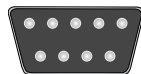
NOTA: per rimuovere completamente MapSource, è necessario eliminare anche la directory C:\Garmin\USB_Drivers dal computer.

Collegamento dell'unità GPS a un computer

Installare il software MapSource oppure eseguire il disco di installazione del prodotto prima di collegare l'unità GPS al computer. Se il prodotto dispone di una guida separata per la configurazione, seguire le istruzioni in essa contenute per sapere come e quando collegare l'unità GPS al computer. È anche possibile trovare queste informazioni nel manuale del produttore dell'unità GPS.

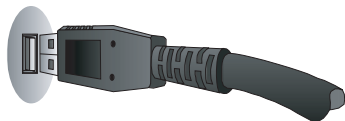
Per collegare l'unità GPS al computer:

1. Se l'unità GPS è dotata di un cavo di interfaccia PC, collegare il GPS alla porta di comunicazione seriale del computer (vedere la figura riportata di seguito).



Porta di comunicazione seriale

Se l'unità GPS è dotata di un cavo dati USB, collegare il GPS a una porta dati USB disponibile.



Porta dati USB

2. Verificare che il GPS sia acceso e che il formato dei dati seriali sia impostato su **Garmin**, se possibile.

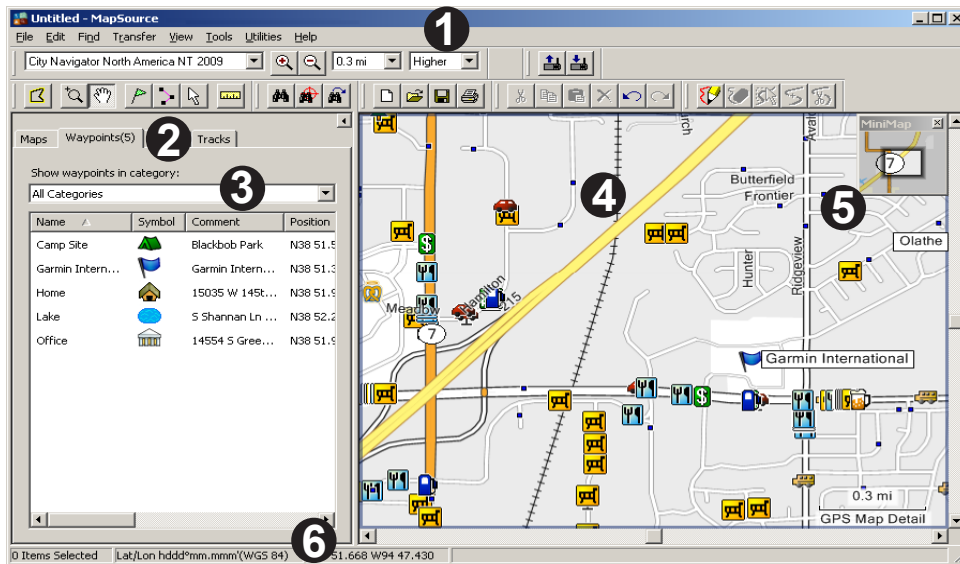
Per verificare il collegamento al computer:

1. In MapSource, fare clic su **Utilità > Trova ID unità**.
2. Verificare che il nome dell'unità GPS venga visualizzato nel campo **Periferica**. In caso contrario, è possibile che l'unità GPS non sia stata collegata correttamente. Verificare che l'unità sia accesa, controllare il collegamento e fare clic su **Trova periferica**.

USO DI MAPSOURCE

Componenti di MapSource

La finestra MapSource contiene cinque componenti principali: (1) barre degli strumenti, (2) schede dati, (3) barra di divisione, (4) Mappa grafica, (5) Minimappa e (6) barra di stato.



Caricamento di mappe nell'unità GPS Garmin

È possibile caricare mappe nel GPS Garmin in tre semplici passi:

- Collegare l'unità GPS Garmin al computer.
- Selezionare le mappe da inviare all'unità GPS.
- Trasferire le mappe nell'unità GPS.

Per ricevere assistenza relativa al collegamento dell'unità GPS al computer, vedere [pagina 8](#) oppure consultare il manuale del produttore dell'unità GPS. Per selezionare le mappe e inviarle all'unità GPS, vedere le due sezioni successive, “Selezione delle mappe” e “[Trasferimento dei dati MapSource](#)”. È anche possibile visualizzare un'esercitazione sul disco di installazione MapSource relativa alla selezione e all'invio delle mappe. Il tutorial è disponibile anche online all'indirizzo www.garmin.com/cartography/mapsourceTutorial.html.



NOTA: non tutte le unità GPS Garmin possono utilizzare mappe dettagliate. Consultare il manuale del produttore dell'unità GPS per verificare se l'unità è compatibile.


Selezione delle mappe

Utilizzare lo strumento **Mappa**  per selezionare le regioni di mappe da inviare all'unità GPS.



NOTA: per selezionare le regioni di mappe, è necessario sbloccare il prodotto MapSource. Per ulteriori informazioni, vedere [pagina 1](#).

Per selezionare le regioni di mappe:

1. Ingrandire ad una distanza appropriata sulla Scala di zoom (di solito 30-70 miglia o 50-100 km).
2. Fare clic sullo strumento **Mappa**  oppure su **Strumenti > Mappa**. Spostare il mouse sulla Mappa grafica. Ciascuna regione di mappe viene evidenziata in giallo quando l'utente vi passa il mouse. Il nome e le dimensioni della regione di mappe vengono visualizzati nella barra di stato.
3. Fare clic su una regione di mappe per selezionarla. Per selezionare più regioni di mappe contemporaneamente, fare clic e trascinare il mouse sulle aree desiderate. Le regioni di mappe selezionate vengono evidenziate con un'ombreggiatura di colore rosa.



Le regioni di mappe selezionate vengono visualizzate con un'ombreggiatura di colore rosa. Le regioni di mappe BlueChart® vengono evidenziate in rosa.

- Per deselegionare una regione di mappe, fare clic su un'area ombreggiata in rosa sulla Mappa grafica. Per deselegionare diverse regioni di mappe, tenere premuto il tasto **Ctrl** mentre si fa clic sulle regioni di mappe desiderate.

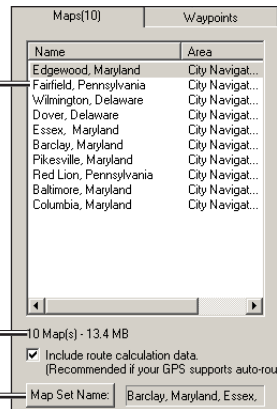
Le regioni di mappe selezionate costituiscono un “gruppo di mappe” e vengono elencate nella scheda Mappe. Fare clic sulla scheda **Mappe** per visualizzare i nomi e le dimensioni di tutte le regioni di mappe selezionate.

Selezionare la quantità di memoria di cui l'unità GPS dispone per memorizzare i dati mappa. Selezionare quindi la scheda Mappe per vedere la quantità di memoria richiesta dal gruppo di mappe. Se il gruppo di mappe è troppo grande, deselegionare alcune regioni di mappe.

Nomi delle regioni di mappe.

Memoria necessaria per memorizzare questo gruppo di mappe.

Fare clic per rinominare un gruppo di mappe.



Scheda Mappe



NOTA: se l'unità GPS supporta il rilevamento automatico, selezionare la casella di controllo **Includi i dati del calcolo di rotta** (situata nella parte inferiore della scheda Mappe).

È possibile creare una rotta in MapSource e selezionare tutte le regioni di mappe che la circondano. È anche possibile selezionare le mappe intorno ai waypoint o ai percorsi. Per ulteriori informazioni sulla creazione delle rotte, vedere [pagina 20](#).

Per selezionare le mappe intorno ai waypoint, alle rotte o ai percorsi:

Fare clic con il pulsante destro del mouse su una rotta, un waypoint o un percorso nella relativa scheda Dati, quindi fare clic su **Seleziona mappe intorno a rotta (waypoint/percorso)** dal menu di scelta rapida.



NOTA: alcuni prodotti MapSource vendono mappe di area separatamente. È possibile selezionare solo le mappe acquistate e installate sul computer.

Aggiunta di mappe da più prodotti MapSource

Se sono stati acquistati e sbloccati più prodotti MapSource, è possibile aggiungere mappe da più di un prodotto MapSource a un gruppo di mappe. È possibile visualizzare i dati solo da un prodotto dell'unità GPS, in caso di sovrapposizione delle mappe. Le mappe visualizzate sull'unità non sono trasparenti, pertanto non possono essere combinate.

Nel caso in cui si sovrappongono sull'unità GPS due mappe generate da prodotti MapSource differenti, è necessario disattivare la mappa sovrapposta per poter visualizzare la mappa sottostante. Consultare il manuale del produttore dell'unità GPS per istruzioni su come attivare o disattivare le mappe MapSource.

Ad esempio, se si selezionano dati topografici e dati provenienti da City Navigator per la stessa area geografica, non è possibile visualizzare contemporaneamente la combinazione dei dati topografici e dei dati stradali. È possibile visualizzare solo i dati del gruppo dati delle mappe cittadine. Per visualizzare i dati topografici, nascondere i dati delle mappe cittadine sull'unità GPS.

Trasferimento dei dati MapSource

È possibile inviare gruppi di mappe, waypoint, rotte e percorsi all'unità GPS o su una scheda di memoria oppure ricevere dati dall'unità GPS o dalla scheda di memoria. È possibile utilizzare uno dei seguenti metodi per trasferire dati dall'unità GPS (consultare il manuale del produttore dell'unità GPS per vedere le opzioni di trasferimento dati disponibili):

- **Cavo seriale o USB**
- **Programmatore scheda dati USB o Programmatore scheda dati USB RoHS (USB 2.0)** - È possibile utilizzare questo metodo se l'unità GPS utilizza una scheda dati Garmin (non preregistrata). Il Programmatore scheda dati USB RoHS funziona con Windows 2000 o versioni successive.
- **Letto di schede Compact Flash (CF) o Secure Digital (SD)** - Se l'unità GPS utilizza schede CF, SD, micro SD o TransFlash, è possibile acquistare un lettore di schede di un altro produttore per trasferire i dati. In alcuni casi non è possibile eseguire il trasferimento di waypoint, rotte o tracce tramite l'utilizzo di un lettore di schede.

Ogni volta che le mappe vengono trasferite in una scheda dati, tutti i dati correntemente memorizzati sulla scheda vengono cancellati e sostituiti con nuovi dati. Tuttavia, se le mappe vengono memorizzate su una scheda dati e si trasferiscono waypoint, rotte e percorsi, le mappe presenti sulla scheda non vengono cancellate.

È possibile trasferire waypoint, rotte e percorsi da una scheda dati alla memoria interna dell'unità GPS per evitare che questi vengano eliminati dalla scheda dati. Non è possibile salvare le mappe da una scheda dati nella memoria interna dell'unità GPS.



NOTA: non tutte le unità sono in grado di acquisire waypoint, rotte o percorsi da una scheda dati. Consultare il manuale del produttore dell'unità GPS per verificare se l'unità è compatibile.

Utenti iQue®

Per trasferire dati in e da iQue, può essere necessario eseguire la sincronizzazione con il proprio computer. L'utente potrebbe non riuscire a ricevere o inviare tutti i tipi di dati in e da iQue. Per ulteriori informazioni, consultare il manuale del produttore di iQue.

Schede dati BlueChart, Fishing Hot Spots e LakeMaster

Le schede dati preregistrate BlueChart, BlueChart g2, Inland Lakes, Fishing HotSpots, Recreational Lakes con Fishing HotSpots e LakeMaster non devono essere utilizzate nel programmatore USB o in un'unità GPS per il salvataggio delle mappe MapSource; in tal caso, i dati precaricati andranno persi. Rimuovere la scheda dati preregistrata dall'unità GPS prima di trasferire le mappe. MapSource avvisa l'utente che i dati potrebbero essere cancellati. Se i dati precaricati vengono sovrascritti, Garmin non li sostituisce né li recupera.

Ricaricamento del database dei punti di interesse

Se l'unità GPS comprende un database dei punti di interesse precaricato/preregistrato, un messaggio avvisa l'utente che i dati precaricati verranno cancellati prima di salvare le mappe MapSource. Questo avviso non fa riferimento alla mappa di base dell'unità. È possibile ripristinare i dati precaricati nell'unità GPS scaricandoli dal sito Web Garmin.

Per ricaricare i punti di interesse:

1. Andare sul sito <http://www.garmin.com>.
2. Selezionare **Support > Updates & Downloads**.
3. Fare clic su **Additional Software**.
4. Fare clic sul nome dell'unità GPS.
5. In **Unit Software**, fare clic su **Download**.
6. Fare clic per accettare i termini del contratto di licenza del software.
7. In **Download Preloaded POI Database**, fare clic su **Download**.

Tutte le mappe MapSource presenti nell'unità GPS saranno cancellate e sostituite con il database dei punti di interesse.

Invio di dati all'unità GPS


Se l'unità GPS dispone di una scheda di memoria, verificare che la scheda sia inserita correttamente nell'unità. Inoltre, collegare l'unità GPS al computer e impostare la modalità dell'unità Trasferimento dati su **Garmin**, se applicabile (consultare il manuale del produttore per istruzioni).

È possibile inviare mappe, waypoint, rotte o percorsi all'unità GPS.



NOTA: ad ogni trasferimento di dati, MapSource trasferisce tutti i dati elencati in una scheda dati sull'unità GPS.

Per inviare dati a un'unità GPS o a un lettore di schede:

1. Verificare che i dati che si desidera inviare vengano visualizzati nelle schede dati corrispondenti, presenti sul lato sinistro della finestra MapSource.
2. Fare clic su **Invia alla periferica**  o su **Trasferimento > Invia alla periferica...** Il nome dell'unità GPS o del lettore di schede viene visualizzato automaticamente nel menu Periferica. In caso contrario, fare clic su **Trova periferica**.

- Se si utilizza un programmatore scheda USB, l'indicazione "Programmatore scheda dati USB" viene visualizzata nel campo **Periferica**.
- Se si utilizza un lettore di schede CF o SD, selezionare la lettera assegnata all'unità dal campo **Periferica**. Ad esempio, selezionare "Disco rimovibile (E:)".
- Se si inviano dati a iQue o cf Que, selezionare la posizione in cui si desidera salvare i dati in **Posizione memorizzazione mappa**. Se necessario, selezionare il nome utente corretto dai campi **Periferica**.


3. In **Elementi da inviare**, selezionare le caselle visualizzate accanto a ciascun tipo di dati da inviare.
4. Fare clic su **Invia**. MapSource inizia a inviare i dati all'unità GPS o al lettore di schede. Una volta iniziato il trasferimento di dati, è possibile selezionare la casella visualizzata accanto all'opzione **Spegni GPS dopo trasferimento**, se disponibile.
5. Se si utilizza iQue o cf Que, eseguire la sincronizzazione con il proprio computer, se necessario, in modo tale da far ricevere i dati dall'unità.

Ricezione di dati dall'unità GPS

Se l'unità GPS dispone di una scheda di memoria, verificare che la scheda sia inserita correttamente nell'unità. Inoltre, collegare l'unità GPS o il lettore di schede al computer e impostare la modalità dell'unità Trasferimento dati su **Garmin**, se applicabile (consultare il manuale del produttore per istruzioni).

È possibile ricevere waypoint, rotte e percorsi dall'unità GPS.

Per ricevere dati da un'unità GPS o da un lettore di schede:

1. Se si utilizza iQue, eseguire la sincronizzazione con il proprio computer, se necessario, in modo da poter inviare le informazioni a MapSource.
2. Fare clic su **Ricevi dalla periferica**  oppure su **Trasferimento > Ricevi dalla periferica**. Il nome dell'unità GPS o del lettore di schede viene visualizzato automaticamente nel menu Periferica. In caso contrario, fare clic su **Trova periferica**.

- Se si utilizza un programmatore scheda USB, l'indicazione "Programmatore scheda dati USB" viene visualizzata nel campo **Periferica**.
 - Se si utilizza un lettore di schede CF o SD, selezionare la lettera assegnata all'unità dal campo **Periferica**. Ad esempio, selezionare "Disco rimovibile (E:)".
 - Se si utilizza iQue, selezionare il nome utente corretto dal campo **Periferica**.
3. In **Elementi da ricevere**, selezionare le caselle visualizzate accanto a ciascun tipo di dati da ricevere.
 4. Fare clic su **Ricevi**. MapSource inizia a ricevere i dati dall'unità GPS o dal lettore di schede. I dati vengono visualizzati nella scheda appropriata nella parte sinistra della schermata.


Creazione e modifica di waypoint

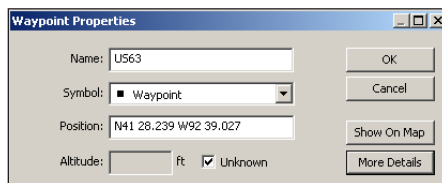
Un waypoint è un punto qualsiasi della Mappa grafica archiviato nella memoria. In alcune unità GPS, Mie posizioni o Preferiti contengono dati relativi a waypoint. È possibile creare facilmente waypoint in MapSource e trasferirli nell'unità GPS. È anche possibile caricare i waypoint dall'unità GPS in MapSource per modificarli. Per inviare e ricevere informazioni dall'unità GPS, vedere [pagina 13](#).

Creazione di waypoint

Quando viene creato un waypoint, MapSource gli assegna automaticamente un nome in base alla posizione. Se viene creato un waypoint su un elemento della mappa esistente, MapSource gli assegna un nome in base alla funzione. Se viene creato un waypoint in una posizione libera, MapSource gli assegna un numero. Ciascun waypoint creato viene visualizzato nella scheda Waypoint nella parte sinistra della schermata.

Per creare un waypoint:

1. Fare clic sullo strumento **Waypoint**  o su **Strumenti > Waypoint**.
2. Individuare la località e fare clic in un punto qualsiasi della Mappa grafica per creare un waypoint in quel punto. Per creare un waypoint al centro della Mappa grafica, premere **Ctrl + W** sulla tastiera. Viene visualizzata la finestra di dialogo **Proprietà waypoint**.




Finestra di dialogo Proprietà waypoint


3. Apportare le modifiche necessarie al waypoint. Fare clic su **Più dettagli** per visualizzare tutte le proprietà dei waypoint disponibili.
4. Fare clic su **OK** per salvare il waypoint. Fare clic su **Annulla** per uscire senza creare il waypoint.

Modifica dei waypoint

È possibile modificare le proprietà di un waypoint dalla finestra di dialogo Proprietà waypoint, tramite uno dei metodi riportati di seguito:

- Fare doppio clic sul nome del waypoint nell'elenco della scheda Waypoint.
- Fare clic sullo strumento **Selezione** . Quindi, fare doppio clic sul waypoint sulla Mappa grafica.
- Fare clic con il pulsante destro del mouse su un waypoint nella scheda Waypoint o sulla Mappa grafica. Quindi, selezionare **Proprietà waypoint**.

Ricerca delle località

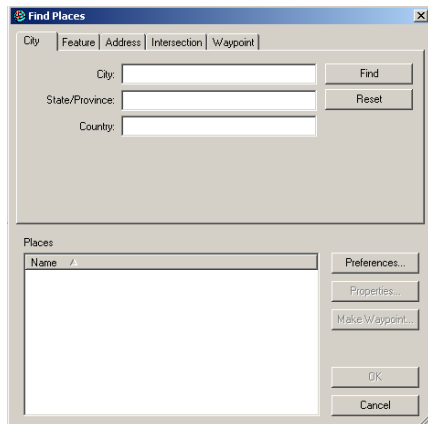
In MapSource, fare clic sul pulsante **Trova**  per aprire la finestra di dialogo Trova località, in cui è possibile trovare facilmente città, punti di interesse (ad esempio ristoranti, parchi e negozi), indirizzi, intersezioni o waypoint.

Per avere a disposizione la maggior parte delle opzioni di ricerca del prodotto MapSource, è necessario sbloccare le mappe. Vedere la sezione “Sblocco delle mappe” a [pagina 1](#).

Man mano che vengono digitate le località da cercare nella finestra di dialogo **Trova località**, MapSource utilizza un elenco a completamento automatico per fornire suggerimenti. Ad esempio, se si digita il nome di una città, viene visualizzato un elenco di città che corrispondono alle lettere digitate. È possibile scegliere la città direttamente da questo elenco oppure finire di digitare il nome completo della città.



NOTA: se la località da cercare non viene visualizzata nell'elenco a completamento automatico, MapSource non consente di continuare la digitazione. Verificare l'ortografia della località.




Finestra di dialogo Trova località


Per trovare una località:

1. Fare clic su **Trova località**  oppure **Visualizza > Trova località**.
2. Fare clic su una delle seguenti schede: **Città**, **Funzione**, **Indirizzo** o **Intersezione**.
3. Iniziare a digitare la località oppure selezionare i criteri di ricerca.

4. Fare clic su **Trova** per visualizzare un elenco di corrispondenze nell'elenco Località. Se viene visualizzato il messaggio "Nessun elemento trovato", provare a utilizzare criteri di ricerca più generici.
5. Fare clic per evidenziare la località corretta dall'elenco. La località viene visualizzata sulla Mappa grafica.
6. Fare clic su **Crea waypoint** se si desidera salvare la località come waypoint. Fare clic su **OK** per chiudere la finestra di dialogo Trova località. Fare clic su **Annulla** per chiudere e tornare alla parte della mappa precedentemente visualizzata.

Ricerca delle località più vicine e delle località trovate di recente


In MapSource, fare clic sul pulsante **Trova località più vicine**  per aprire la relativa finestra di dialogo in cui è possibile cercare gli elementi della mappa e altre località vicine a una posizione specifica sulla Mappa grafica. È possibile trovare località vicine a un waypoint, a una posizione qualsiasi della mappa o al centro della Mappa grafica (impostazione predefinita).

Fare clic sul pulsante **Località trovate di recente**  per aprire la relativa finestra di dialogo in cui è possibile visualizzare un elenco di località cercate di recente.

Creazione e modifica delle rotte

Le rotte indicano come andare da una località a un'altra. In base al prodotto MapSource in uso, è possibile creare una rotta diretta (rotta rettilinea) oppure una rotta automatica (con deviazioni).


Creazione delle rotte

È possibile creare e modificare rotte in MapSource utilizzando la finestra di dialogo **Proprietà rotte**, lo strumento **Rotta**  oppure la scheda Waypoint. Una rotta può contenere diversi punti. Ciascun punto viene denominato *punto intermedio*.



NOTA: non tutti i prodotti MapSource possono creare una rotta automatica. È necessario utilizzare un prodotto MapSource che supporti le funzioni di rotta per calcolare una rotta automatica.

Per creare una rotta utilizzando la finestra di dialogo **Proprietà rotta**:

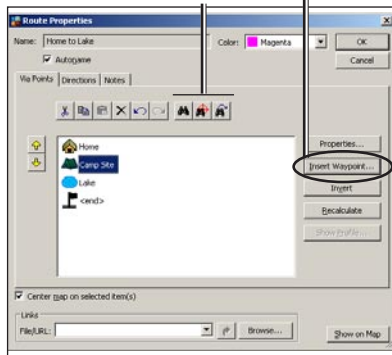
1. Premere **Ctrl + R** oppure fare clic su **Modifica > Nuova rotta** per aprire la finestra di dialogo **Proprietà rotta**.
2. Per aggiungere una città, un punto di interesse, un indirizzo o un'intersezione, fare clic sul pulsante **Trova località**  nella finestra di dialogo.
3. Se in precedenza sono stati creati waypoint e si desidera aggiungerli alla rotta, fare clic su **Inserisci waypoint**. Selezionare il waypoint dall'elenco visualizzato. Per selezionare più waypoint, premere il tasto **Ctrl** o **Maiusc** mentre si fa clic sui waypoint. Fare clic su **OK**.
4. Ripetere i passi 2 e 3 per aggiungere tutti i punti desiderati alla rotta. Ciascun punto aggiunto viene elencato nell'ordine di inserimento nella scheda **Punti intermedi**.
5. Per riorganizzare l'elenco, evidenziare ciascun singolo punto e fare clic sulle frecce per spostarlo in alto o in basso nell'elenco. Per riordinare i punti dall'ultimo al primo, fare clic su **Inverti**.

Per visualizzare il punto sulla mappa, evidenziarlo e fare clic su Mostra su mappa. È possibile contrassegnare la casella visualizzata accanto a Centra mappa su elementi selezionati, in modo da visualizzare il punto selezionato al centro della mappa.

- Fare clic su **OK** per salvare la nuova rotta.

Fare clic sui pulsanti Trova per cercare gli elementi della mappa.


Fare clic per inserire un waypoint elencato nella scheda Waypoint.



Finestra di dialogo Proprietà rotte

Modifica delle rotte

È possibile modificare le rotte direttamente sulla Mappa grafica oppure utilizzando la finestra di dialogo Proprietà rotte.

Dalla rotta sulla Mappa grafica, è possibile aggiungere, spostare e rimuovere i waypoint utilizzando lo strumento Selezione .



Spostamento di un waypoint della rotta sulla Mappa grafica.

Nella finestra di dialogo Proprietà rotta, è possibile:

- Aggiungere punti a una rotta
- Rinominare una rotta
- Invertire una rotta
- Collegare un file o un URL a una rotta
- Visualizzare un profilo verticale per una rotta
- Visualizzare e stampare le direzioni del testo per una rotta automatica
- Eliminare una rotta

Per ulteriori informazioni, fare riferimento alla Guida di MapSource. Fare clic su **Guida > Guida di MapSource** oppure premere **F1** sulla tastiera per aprire i file della Guida di MapSource.

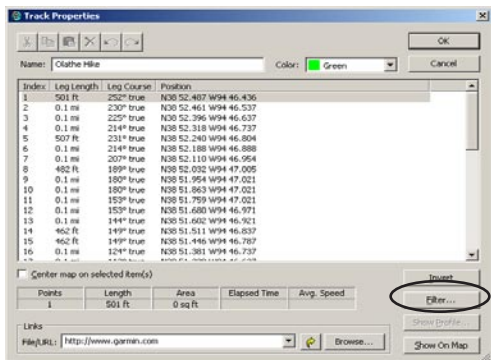
Percorsi

I percorsi sono come le tracce sulla Mappa grafica che mostrano con esattezza l'itinerario compiuto. Il percorso viene visualizzato come una sottile linea tratteggiata composta da tanti punti. Man mano che ci si sposta, l'unità GPS registra un punto del percorso ogni secondo (per impostazione predefinita) con l'ora, la posizione e la velocità. L'unità GPS salva in seguito questi punti come percorso.

Visualizzazione dei percorsi

I percorsi ricevuti dall'unità GPS vengono visualizzati nella scheda Percorsi. È possibile visualizzare i percorsi sulla Mappa grafica e modificarli utilizzando la finestra di dialogo Proprietà percorso.

Fare doppio clic sul percorso nella scheda Percorsi per aprire la finestra di dialogo Proprietà percorso. È possibile modificare il nome del percorso, invertire il percorso, visualizzare un profilo verticale del percorso nonché visualizzare e modificare i punti del percorso. Per ulteriori informazioni, consultare la sezione “Trasferimento dei dati MapSource”, a [pagina 13](#).



Finestra di dialogo Proprietà percorso

Filtro dei percorsi

Ciascun punto del percorso contiene le informazioni relative a ora, posizione e velocità. Nella finestra di dialogo Proprietà percorso, fare clic su **Filtro**. Quando si filtra un percorso caricato dall'unità GPS, si indicano a MapSource i punti del percorso da mantenere e da eliminare. È possibile filtrare i punti del percorso per ora o distanza oppure lasciare che MapSource li filtri automaticamente.

Personalizzazione di MapSource

Dopo aver acquisito familiarità con MapSource, è possibile personalizzare le preferenze in base alle proprie esigenze. È possibile modificare numerose impostazioni nelle Preferenze di MapSource. Fare clic su **Modifica > Preferenze** per aprire la relativa finestra di dialogo.

Informazioni su Google Earth™

Dopo aver installato Google Earth sul computer, è possibile visualizzare i waypoint, i percorsi e le rotte salvati in MapSource. Selezionare un elemento delle schede dati, quindi selezionare **Visualizza > Visualizza in Google Earth**.

Visitare il sito Web <http://earth.google.com> per scaricare l'applicazione Google Earth.

AVVISI E PRECAUZIONI

ATTENZIONE: GARMIN NON GARANTISCE IN ALCUN MODO L'ACCURATEZZA O LA COMPLETEZZA DEI DATI MAPPA PRESENTI IN QUESTO PRODOTTO E NON CONCEDE ALCUNA GARANZIA ESPRESSA, IMPLICITA O DI LEGGE, COMPRESSE EVENTUALI GARANZIE IMPLICITE DI COMMERCIALITÀ O IDONEITÀ PER UNO SCOPO SPECIFICO. È RESPONSABILITÀ DELL'UTENTE UTILIZZARE QUESTO PRODOTTO PRUDENTEMENTE. QUESTO PRODOTTO DEVE ESSERE UTILIZZATO ESCLUSIVAMENTE COME SUPPORTO DI VIAGGIO E NON DEVE ESSERE UTILIZZATO PER SCOPI CHE RICHIEDONO LA MISURAZIONE PRECISA DI DIREZIONE, DISTANZA, POSIZIONE O TOPOGRAFIA.

I seguenti avvisi possono applicarsi ad alcuni o a tutti i contenuti del disco di installazione di MapSource BlueChart®:

AVVISO: nessun ufficio idrografico nazionale ha verificato le informazioni contenute in questo prodotto e nessuno si è assunto la responsabilità dell'accuratezza della riproduzione o delle modifiche ivi apportate. Nessun ufficio idrografico nazionale garantisce che questo prodotto sia conforme alle disposizioni nazionali o internazionali in merito all'utilizzo di prodotti appropriati per la navigazione.

AVVISO: questo prodotto è stato realizzato, in parte o totalmente, dai prodotti dell'ufficio idrografico del Regno Unito. Non viene accettata alcuna responsabilità per l'utilizzo di questo prodotto, il quale non deve essere utilizzato per assistenza durante la navigazione. I grafici digitali contenuti nel presente documento non sono stati verificati né aggiornati. Per la propria sicurezza, si consiglia di consultare i grafici nautici ufficiali aggiornati per scopi legati alla navigazione. L'ufficio idrografico non ha verificato i dati estrapolati e potrebbe essere necessario consultare il grafico stampato per dettagli completi sulla navigazione.

ATTENZIONE: l'ufficio idrografico australiano non verifica le informazioni relative a questo prodotto e il Commonwealth non si assume alcuna responsabilità per l'accuratezza della copia o per eventuali modifiche apportate alle informazioni fornite. Inoltre, il Commonwealth non garantisce che questo prodotto sia conforme alle normative in materia di navigazione né che contenga le più recenti informazioni idrografiche.

ATTENZIONE: i confini esterni dell'India raffigurati sulle mappe non sono autentici o corretti. È possibile che altri confini esterni raffigurati sulle mappe non siano autentici o corretti.

INDICE

- A**
Avvisi e precauzioni 23
- B**
Barra di divisione 8
Barra di stato 8
Barre degli strumenti 8
BlueChart
selezione delle mappe 10
- C**
Caricamento di mappe sul
GPS 9
compatibilità 9
da più prodotti MapSource
11
deselezione delle mappe
10
esercitazione 9
invio delle mappe 14
selezione delle mappe 9
Cartografia ii
Codice di sblocco 1, 2
recupero 4
visualizzazione 3
- Codice tagliando 1, 2
Collegamento del GPS a un
computer 6
- D**
Disinstallazione di MapSource
6
- F**
File della Guida i
Finestra di dialogo Proprietà
rotte 19
Finestra di dialogo Proprietà
waypoint 16
- G**
Google Earth 22
Gruppo di mappe 10
- I**
Installazione di MapSource
modifica 5
rimozione 6
Invia alla periferica 14
Invio di dati 14
- L**
Lettore di schede 12, 14
- M**
Mappa grafica 8
Mie posizioni 16
Minimappa 8
Modalità Trasferimento dati
14
Modifica aree di copertura 5
Modifica di MapSource 5
- N**
Numero di serie ii
- P**
Percorsi
filtro 22
selezione di mappe cir-
costanti 11
visualizzazione 22
Personalizzazione di
MapSource 22
Porta seriale 6
Porta USB 7
Preferiti 16
Programmatore scheda dati
USB 12, 14, 15
Punti di interesse 17
ricaricamento del database
13
- R**
Registrazione del prodotto 4
Ricerca delle località 17
Ricerca delle località trovate di
recente 18
Ricevi dalla periferica 15
Rilevamento automatico 10,
19
Rimozione di MapSource 6
Riparazione di MapSource 5
Rotte 19–24
inversione 19
modifica 20
selezione di mappe cir-
costanti 11
- S**
Salvataggio file 16
Sblocco delle mappe 1
Scheda Compact Flash (CF)
12, 14
Scheda dati 12
Scheda di memoria 12
Scheda Mappe 10
Scheda Secure Digital (SD)
12, 14
Scheda Waypoint 16

- Schede dati 8
- Schede dati preregistrate 13
- Selezione delle mappe 9
 - intorno a rotte, waypoint e percorsi 11
- Strumento Mappa 9
- Strumento Selezione 17

T

- Trasferimento dati 12
 - invio di dati 13
 - metodi di trasferimento 12
 - ricezione dati 15

U

- Unità GPS
 - caricamento di mappe 9
 - collegamento a un computer 6
- Utenti cf Que 14
- Utenti iQue 12, 14, 15

W

- Waypoint 16–19
 - aggiunta alle rotte 19–23
 - creazione 16
 - selezione di mappe circostanti 11–15

Per gli ultimi aggiornamenti software gratuiti (esclusi i dati mappa) dei prodotti Garmin, visitare il sito Web Garmin all'indirizzo www.garmin.com.



© Copyright 2008 Garmin Ltd. o società affiliate

Garmin International, Inc.
1200 East 151st Street, Olathe, Kansas 66062, U.S.A.

Garmin (Europe) Ltd.
Liberty House, Hounslow Business Park, Southampton, Hampshire, SO40 9RB, UK

Garmin Corporation
No. 68, Jangshu 2nd Road, Shijr, Taipei County, Taiwan

www.garmin.com

Numero parte 190-00417-31 Rev. C